



# 2<sup>a</sup> OLIMPIC SAILS OPTIMIST TEAM RACE REGATTA

## Selezione zonale CLASSE OPTIMIST Data 01 maggio 2018



### ISTRUZIONI TEAM RACE

#### 1. AUTORITA' ORGANIZZATRICE (A.O.)

Su delega della Federazione Italiana Vela l'Affiliato: Circolo della Vela Muggia – Associazione Dilettantistica, Largo Nazario Sauro 5/d, 34015 Muggia (TS), tel: +39 040 272416, e-mail: info@cdvmuggia.org, web: www.cdvmuggia.org

#### 2. REGOLE

**2.1** Le regate verranno disputate applicando il Regolamento di Regata World Sailing in vigore, con le prescrizioni FIV, compresa l'appendice D e le regole della Classe Optimist, le Normative FIV, il bando e le presenti Istruzioni di Regata.

Queste istruzioni prevalgono su qualsiasi punto dell'Appendice D o del Bando di Regata che sia in contrasto con esse. Questo modifica la RRS 63.7.

**2.2** *La Pubblicità è vietata come da regole di Classe in accordo con la World Sailing Regulation 20*

**2.3** La RRS 40 e il preambolo della Parte 4 RRS sono modificati come segue:

La prima frase della RRS 40 è cancellata e sostituita da "Ogni concorrente deve indossare il dispositivo individuale di galleggiamento (DPI) in accordo con la regola di classe 4.2 (a), accuratamente allacciato sempre quando in acqua tranne quando, momentaneamente, deve modificare l'abbigliamento".

#### 3. COMUNICAZIONI AI CONCORRENTI

Comunicati ufficiali per i concorrenti saranno esposti all'albo ufficiale dei comunicati situato presso la sede a mare del Circolo della Vela Muggia.

#### 4. SEGNALI DATI A TERRA

**4.1** I segnali fatti a terra saranno esposti all'albero dei segnali situato presso la sede a mare del Circolo della Vela Muggia.

**4.2** Quando il pennello dell'Intelligenza viene esposto a terra, le parole "un minuto" sono sostituite dalle parole "non meno di 45 minuti" nel Segnale di Regata del Pennello dell'Intelligenza, ciò a modifica dello schema dei Segnali di Regata.

**4.3** Le barche non devono scendere in acqua prima che venga esposta la bandiera della lettera D (Delta) del CIS.

#### 5. MODIFICHE ALLE ISTRUZIONI DI REGATA

**5.1** Eventuali modifiche alle presenti Istruzioni di Regata, verranno fatte per iscritto a mezzo di comunicati ufficiali affissi all'Albo Ufficiale almeno 25 minuti prima del segnale di avviso per la prova per la quale avranno effetto o dopo il briefing tra arbitri, concorrenti, team leader, ed allenatori. È responsabilità dei concorrenti consultare regolarmente l'Albo Ufficiale per rendersi edotti circa eventuali comunicazioni almeno prima di scendere in acqua ed al rientro dalle prove.

**5.2** Le variazioni alle Istruzioni di Regata potranno essere effettuate in acqua e comunicate per iscritto o verbalmente ai concorrenti. L'aver avvisato l'allenatore di una squadra di una modifica sarà ritenuto sufficiente. L'esposizione del 3° Ripetitore accompagnata da tre segnali acustici significa che c'è stata una modifica alle Istruzioni di Regata e quindi occorre avvicinarsi alla barca del Comitato di Regata.

## 6. COMPOSIZIONE DELLE SQUADRE

**6.1** Le squadre saranno formate da un minimo di quattro ad un massimo di cinque imbarcazioni. In ogni regata potranno prendere la partenza un massimo di 4 imbarcazioni.

**6.2** Ogni imbarcazione dovrà portare nelle posizioni prescritte sulla vela i simboli di identificazione stabiliti dal Comitato Organizzatore.

**6.3** Gli allenatori e le riserve dovranno esporre il simbolo distintivo della propria squadra e sostare all'interno dell'area di sosta come descritto nell'allegato 2.

## 7. PROGRAMMA

L'evento seguirà il seguente programma:

Data	Ore	Programma
01-05-2018	09.00	Primo segnale di avviso Round Robin
	15.30	Limite segnale di avviso per il primo dei tre match di finale
	17.30	Rinfresco e premiazioni

**7.1** Il programma della regata sarà definito durante il briefing con i timonieri, i team leader e gli allenatori, Qualsiasi modifica ad esso ed il programma per fasi successive saranno indicati come da IdR 5 non meno di 10 minuti prima dell'inizio di questa fase della manifestazione.

**7.2** Il C.d.R. potrà in ogni momento decidere di cambiare l'ordine della sequenza delle prove.

## 8. FORMATO E PUNTEGGIO

**8.1** Il formato previsto consisterà in un Round Robin completo più la finale per il 1° e 2° posto. Tale formato potrà essere variato dal Capo Arbitro, in base al numero delle squadre, alla logistica e alle condizioni meteo.

## 9. IL PERCORSO

**9.1** Il percorso è indicato nel grafico nell'Allegato 2 alle presenti IdR.

**9.2** La linea di partenza sarà costituita dalla congiungente un'asta con bandiera di colore arancione, posta sul battello del C. d. R. ed una boa arancione posta alla sinistra del battello medesimo.

**9.3** La linea di Arrivo sarà costituita dalla congiungente un'asta recante una bandiera di colore blu posta sul battello di C.d.R. ed una boa arancione posta a sinistra del battello medesimo.

**9.4** Le boe di percorso saranno di tipo gonfiabile di colore giallo.

La lunghezza del percorso verrà stabilita dal Comitato di Regata in modo che ogni regata abbia una durata di circa 8-10 minuti. Una durata diversa non potrà essere causa di richiesta di riparazione.

## 10. LE PROCEDURE DI PARTENZA

**10.1** Le RRS 26 e 27.1 sono modificate, La procedura di partenza sarà la seguente. I tempi devono essere presi dai segnali visivi; non si dovrà tener conto dell'eventuale mancanza di un segnale. Non aver sentito un segnale sonoro non sarà motivo per richiesta di riparazione da parte di una barca. Questo cambia la RRS 60.1(b).

**10.2** Il C.d.R. può avvertire dell'imminenza di un Segnale di Avviso o di ammainata dell'Intelligenza con una serie di brevi segnali acustici.

Segnali	Min. prima del segnale di partenza	Segnale sonoro	Segnale visivo
Avviso	3	Uno	Pennello numerico * esposto
Preparatorio	2	Uno	Bandiera P esposta
Ultimo minuto	1	Uno	Bandiera P ammainata
Partenza	0	Uno	Pennello numerico ammainato

\* Il pennello numerico 1 significa “avviso partenza del match numero 1”, il pennello numerico numero 2 significa “avviso partenza del match numero 2”, seguirà nuovamente il pennello 1 (avviso match numero 3) , quindi il pennello 2 per il match successivo e così via.

Il segnale di avviso del match successivo sarà esposto allo start del match precedente.

**10.3** Il numero del match in sequenza di partenza sarà esposto sulla poppa della barca CdR prima del segnale di avviso.

**10.4** Le barche non in regata devono navigare ben lontane e sottovento dalle barche in regata ed a quelle alle quali è stato dato il segnale di avviso. Questo vale anche per le barche che hanno finito il match.

## 11. RICHIAMI e NORME SPECIALI PER LA PARTENZA

**11.1** I richiami individuali saranno segnalati con le procedure previste dalla regola 29.1 del regolamento di regata, salvo che la bandiera della lettera “X” resterà esposta al massimo per un minuto. Questo modifica la RRS 29.1 Se una barca OCS al suo segnale di partenza non sarà rientrata per partire correttamente entro 1 minuto dallo start, sarà classificata senza udienza come da RRS D3.1(b). Questo cambia le RRS A4 e A5.

**11.2** Una barca non in OCS al segnale di partenza che non parta entro due minuti dal suo segnale di partenza sarà classificata DNS senza udienza.

## 12. AREA DI REGATA

La regata si svolgerà nell’area indicata nella cartina dell’Allegato 1 di queste IdR.

## 13. TEMPO LIMITE ED ANNULLAMENTO

**13.1** Non è previsto tempo limite per il primo arrivato. Verrà tenuto conto degli arrivi fino a 10 minuti dall’arrivo del primo di ogni match.

**13.2** Il Comitato di Regata può annullare una prova per qualsiasi ragione. Questo modifica la RRS 32.

L’annullamento può essere segnalato oralmente dal CdR e/o dagli arbitri. Le prove annullate possono essere ripetute e, nel caso, un nuovo segnale di avviso verrà dato **quanto** prima possibile. Questo modifica RRS 32 e i Segnali di Regata.

## 14. ARBITRAGGIO E BANDIERE

**14.1** La regata sarà arbitrata come da Regolamento di Regata Appendice D 2 WS con le modifiche di queste istruzioni di regata.

## 15. PROTESTE E RICHIESTE DI RIPARAZIONE

**15.1** Per proteste e richieste di riparazione non comprese tra quelle previste dalla RRS D2.2, i concorrenti dovranno informare un arbitro o il CdR alla prima ragionevole opportunità dopo l’arrivo. Gli arbitri, se opportuno, gestiranno le proteste e le richieste di riparazione in acqua.

**15.2** Il tempo limite per le proteste per i concorrenti è di due minuti dopo l’arrivo e per il CdR o la Giuria è di 60 minuti dopo che l’ultima barca arriva nell’ultimo match del giorno.

**15.3** Un’udienza può essere rimandata se non rilevante per procedere al match successivo. Questo modifica la RRS 63.1.

**15.4** Quando è programmata un’udienza a terra il programma sarà esposto non più tardi di 30 minuti dopo lo scadere del tempo limite per le proteste.

**15.5** Le decisioni del Comitato per le Proteste saranno definitive, come previsto dalla RRS 70.5(a).

## **16. REGOLE DI SICUREZZA**

**16.1** I concorrenti i quali chiedono assistenza, dovranno fischiare od agitare un braccio. Il CdR si riserva il diritto di assistere un regatante il quale, per opinione del CdR necessita di assistenza indipendentemente dai desideri del concorrente. Ciò non sarà motivo di richiesta di riparazione. Questo modifica la RRS 62.1(a).

**16.2** Un concorrente che si ritiri da una prova deve fare il possibile per avvertire il C.d.R. prima di abbandonare l'area di regata o appena giunto a terra.

## **17. IMBARCAZIONI UFFICIALI**

**17.1** Le imbarcazioni degli arbitri saranno identificate da bandiere con la lettera J su sfondo giallo.

**17.2** Ad ogni squadra è permessa un'imbarcazione per allenatori e spettatori. Le imbarcazioni degli allenatori dovranno rimanere nell'area di sosta indicata nel diagramma del percorso se non altrimenti istruiti e diretti dal C.d.R. e/o dagli arbitri per ragioni di sicurezza.

## **18. COMPORTAMENTO**

Tutti i componenti delle squadre e gli ufficiali devono osservare le regole del club ospitante e devono sempre comportarsi correttamente. Un cattivo comportamento sia in acqua che a terra, con o senza eventuali danni alle attrezzature, potrà essere indagato dalla Giuria la quale potrà aprire un'udienza e, se del caso, imporre una penalità sul punteggio.

## **19. GESTIONE DEI RIFIUTI**

Ad integrazione della RRS 55 le barche non devono gettare rifiuti neppure a terra se non entro gli appositi contenitori.

## **20. PREMI**

Come da Bando di Regata.

## **21. RESPONSABILITA'**

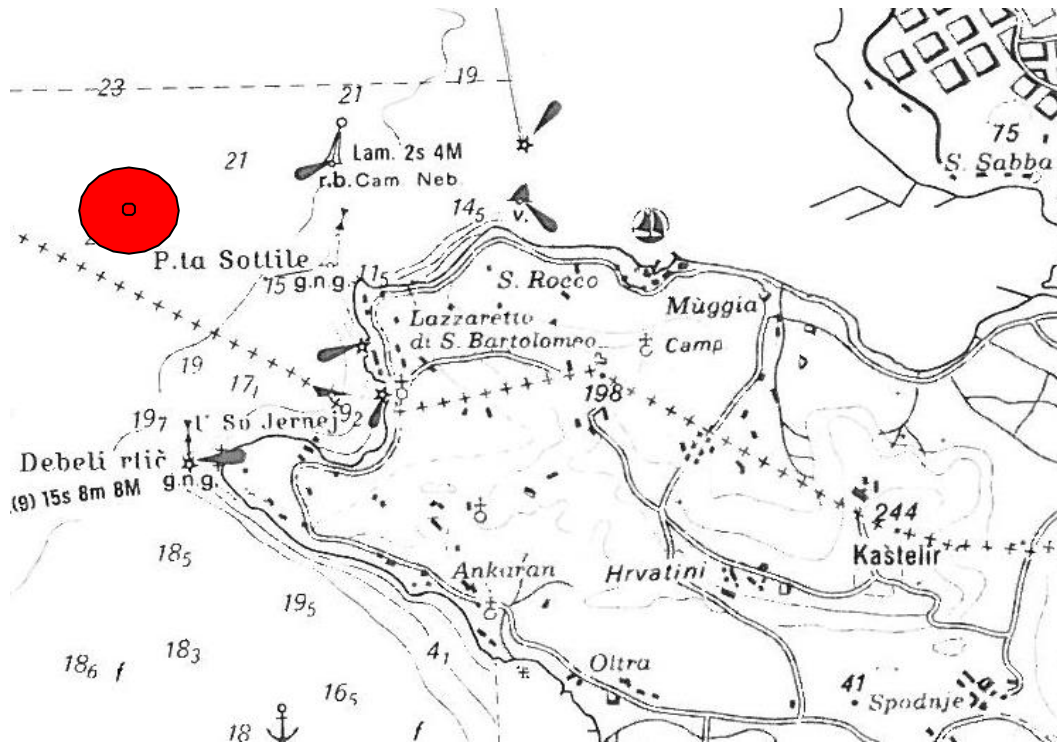
L'A.O., il CdR, la Giuria e tutti i volontari a qualsiasi titolo coinvolti, non assumono alcuna responsabilità per qualsiasi danno che potesse derivare a persone o cose sia in acqua che in terra prima, durante e dopo la regata in conseguenza delle prove stesse. I concorrenti partecipano alle regate a loro rischio e pericolo e sotto la personale responsabilità e di chi esercita la patria responsabilità. Ciascun concorrente sarà il solo responsabile della decisione di partire o continuare la regata. Si fa pure specifico riferimento alle regole fondamentali del WS RRS in vigore. In caso di ritiro è fatto obbligo di avviso tempestivo all'A.O.

## **22. DIRITTI FOTOGRAFICI E TELEVISIVI**

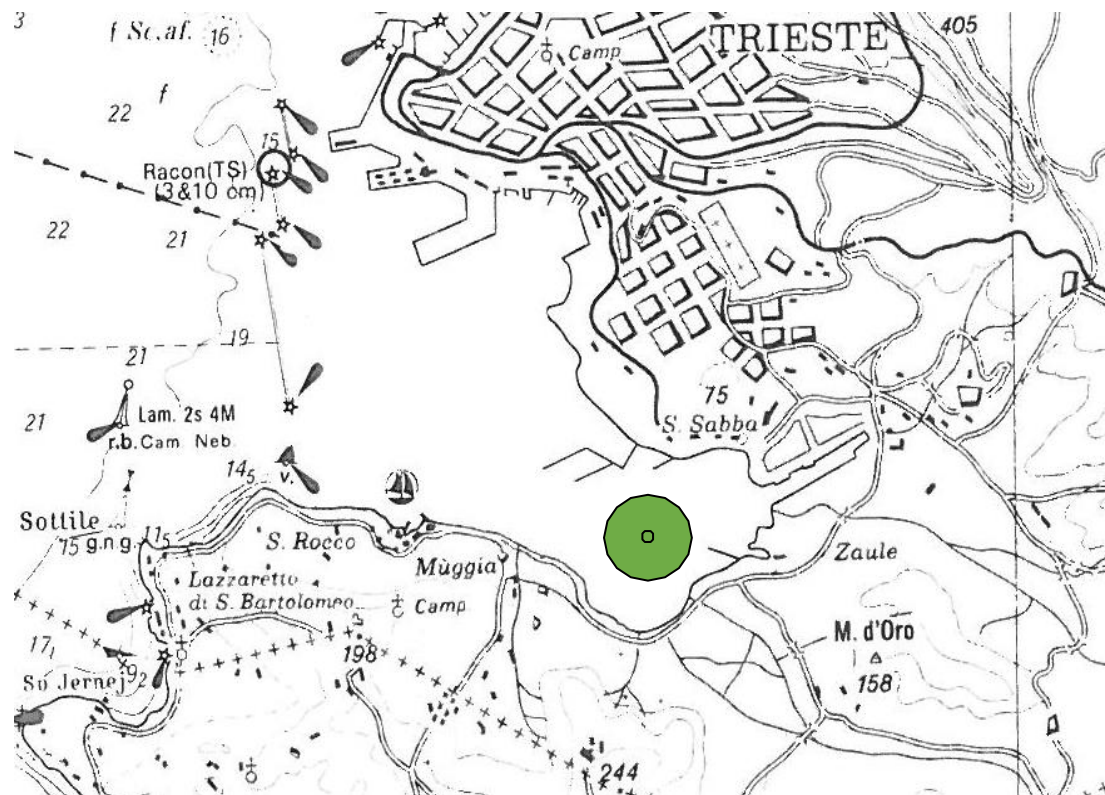
I Concorrenti concedono pieno diritto e permesso all'Ente Organizzatore di pubblicare e/o tramite qualsiasi mezzo mediatico, ogni fotografia o ripresa filmata di persone o barche durante l'evento, inclusi ma non limitati a spot pubblicitari televisivi e tutto quanto possa essere usato per i propri scopi editoriali o pubblicitari o per informazioni stampate.

# ALLEGATO 1

## CAMPO ROSSO



## CAMPO VERDE



## ALLEGATO 2

